

**SUPERINTENDÊNCIA DE REGULARIZAÇÃO E MONITORAMENTO AMBIENTAL
COORDENADORIA DE MONITORAMENTO DA QUALIDADE AMBIENTAL
GERÊNCIA DE LABORATÓRIO**

BOLETIM INFORMATIVO DE VIGILÂNCIA DA QUALIDADE DO AR n° 2540

Modelagem da Qualidade do Ar (dados estimados)			Data:			10/08/2017
Municípios	Monóxido de Carbono (CO) (ppm)		Material Particulado (PM _{2,5}) (µg/m ³)			Qualidade do Ar
Alta Floresta	0,120	- 0,130	6,0	-	7,0	BOA
Barra do Garças	0,098	- 0,099	9,0	-	10,0	BOA
Cáceres	0,098	- 0,158	5,0	-	21,0	BOA
Campo Novo Parecis	0,084	- 0,100	2,0	-	4,0	BOA
Colider	0,090	- 0,120	4,0	-	8,0	BOA
Cuiabá	0,100	- 0,350	4,0	-	99,0	INADEQUADA
Diamantino	0,085	- 0,090	3,0	-	3,0	BOA
Juara	0,100	- 0,110	4,0	-	5,0	BOA
Juína	0,190	- 0,200	8,0	-	9,0	BOA
Rondonópolis	0,110	- 0,280	5,0	-	60,0	INADEQUADA
Sinop	0,090	- 0,240	4,0	-	25,0	BOA
Sorriso	0,085	- 0,130	3,0	-	7,0	BOA
Tangará da Serra	0,090	- 0,100	3,0	-	4,0	BOA
Várzea Grande	0,100	- 0,350	4,0	-	99,0	INADEQUADA
Vila Rica	0,085	- 0,088	4,0	-	5,0	BOA

Fonte: Modelo CATT-BRAMS - CPTEC/INPE. Horário da Imagem: 12:00.

Nível de Pressão Atmosférica: 1000 a 950 hPa. Variáveis de Poluentes a 100%

Local: Sede Municipal (área urbana).

Classificação da Qualidade do Ar elaborada com base em informações da Organização Mundial da Saúde (WHO Air Quality Guidelines - 2005) que indica níveis seguros para o poluente MP 2,5 µm.

Boa (00 a 25)

Praticamente não há riscos para a saúde.

Inadequada (>25)

* Concentrações elevadas de material particulado podem causar doenças respiratórias (falta de ar e asma em crianças) e cardiovasculares (tais como isquemia, arritmia e infarto do miocárdio).

* Estudos mostram uma redução da taxa de mortalidade oriunda de doenças cardiorespiratórias associada à redução nos níveis de MP 2,5µm. No caso de câncer pulmonar, no entanto, não há esta associação, por ser uma doença de período de latência longo e menos reversível.

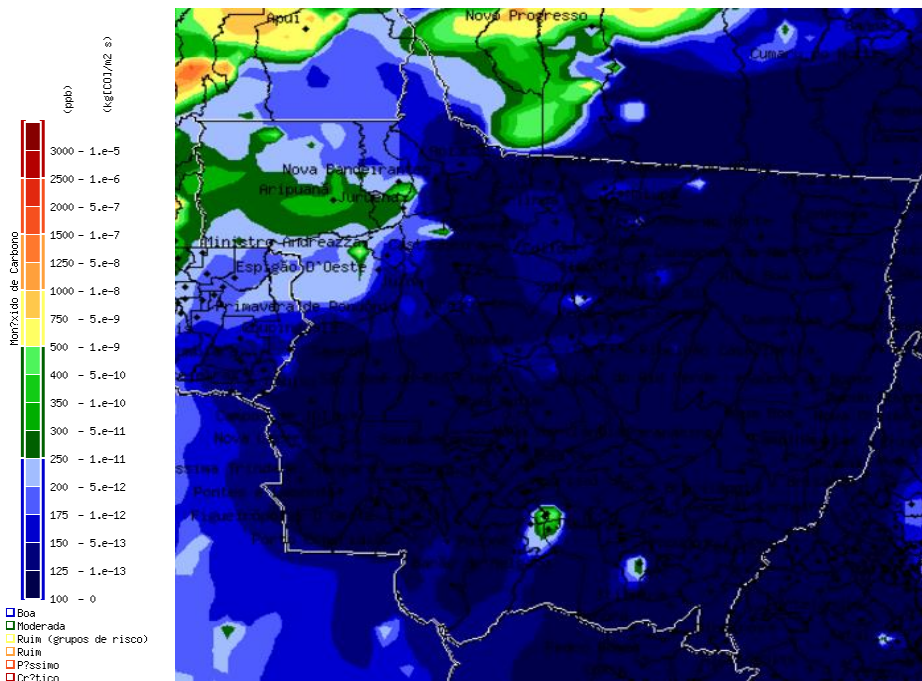
* Poluentes tóxicos oriundos de combustão de biomassa podem causar: irritação e inflamação nos brônquios pulmonares, redução no sistema mucociliar e redução de resposta das células macrófagas (responsáveis na modulação da resposta inflamatória).

Obs: Para o parâmetro monóxido de carbono, os limites máximos para padrão primário e secundário são de **9 ppm** (partes por milhão), segundo a Resolução CONAMA n° 03/1990. Não existem padrões estabelecidos na referida resolução para Material Particulado MP_{2,5}. *A comparação com o parâmetro MP₁₀ é provisória até a definição de índices e padrões próprios para MP_{2,5}.

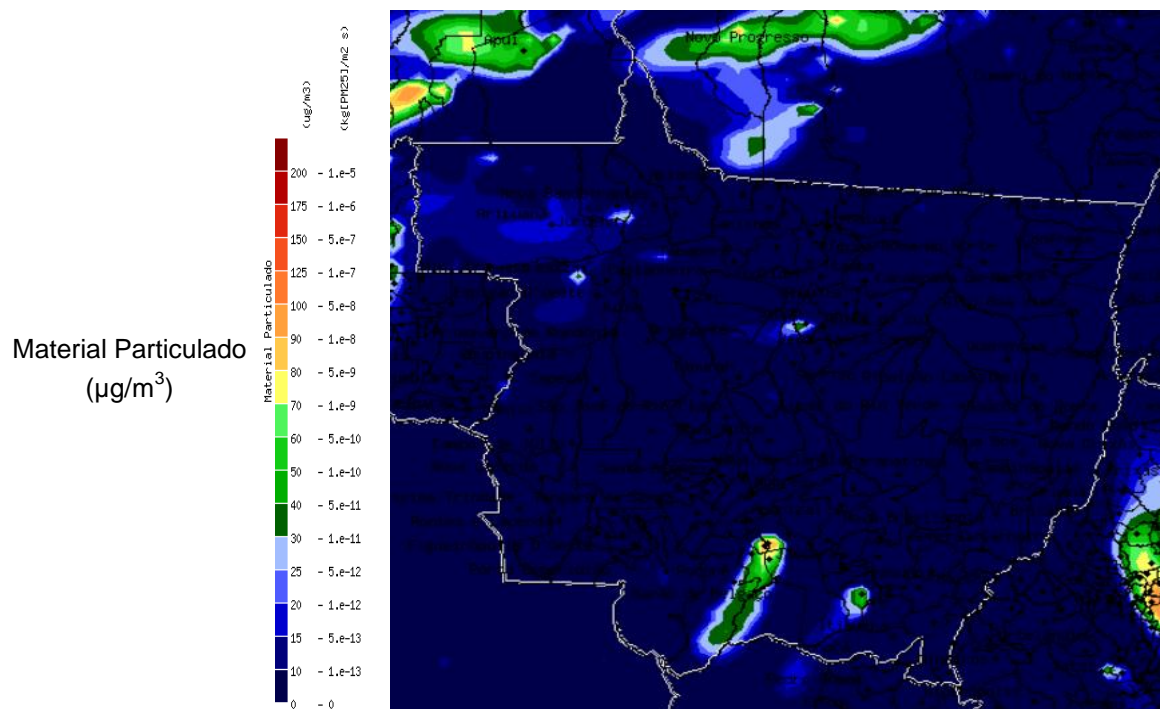
MAPA DO ESTADO DE MATO GROSSO - Índice de Qualidade do Ar, por município.

Data: 10/08/2017

Horário da Imagem: 12:00



Monóxido de Carbono
(parte por milhão)



Fonte: CATT-BRAMS - CPTEC/INPE

Elaborado por: Marcos R. Pincegher /

Elisângela Nascimento Nogueira / Sérgio B. de Figueiredo

Contato: 65 3613-7294